

Varsinais-Suomen vesien ja voimien vaihemaakuntakaava

Vesiensuojelu ja energiajärjestelmä Varsinais-Suomessa

Osallistumis- ja arviointisuunnitelma (OAS) – luonnos

Maankäyttöjaosto 16.12.2024 (lakiviittaukset ja kuvat päivittyvät MH 27.1.2025 mennessä)

SISÄLLYSLUETTELO

1.	JOHDANTO: MAAKUNTAKAAVOITUKSEN LÄHTÖKOHDAT	4
1.1.	Varsinais-Suomen maakuntakaavatilanne	4
1.2.	Varsinais-Suomen aluesuunnittelun lähtökohdat	5
	Varsinais-Suomen aluerakenne	5
	Varsinais-Suomen väestökehitys	5
2.	MAAKUNTAKAAVA JA ALUEIDENKÄYTÖN SUUNNITTELUJÄRJESTELMÄ	6
2.1.	Maakuntakaava alueidenkäytön ja rakentamisen ohjauksessa	6
	Alueidenkäyttölaki	6
	Maakuntakaava alueidenkäytön suunnittelujärjestelmässä	6
	Valtakunnalliset alueidenkäyttötavoitteet	6
2.2.	Maakuntakaava maakunnan suunnittelussa	7
	Maakuntastrategia	7
	Liikennejärjestelmäsuunnittelu	7
	Merialuesuunnittelu	7
	Alueellisen yhteistyön organisoituminen Varsinais-Suomessa	8
3.	VAIHEMAAKUNTAKAAVAN TAVOITTEET	8
3.1.	Vaihemaakuntakaavan teemat ja niiden perustelut	8
	Vesiensuojelu: eroosioherkkyys ja vesistövaikutukset	9
	Energiajärjestelmä: toimintavarmuus, monimuotoisuus ja kestävyys	10
3.2.	Vaihemaakuntakaavan rajaus	11
	Vaihemaakuntakaavan vaikutusalue	11
	Vaihemaakuntakaavoituksen tarkastelukehys	11
4.	MAAKUNTAKAAVAN TIETOPOHJA JA SELVITYKSET	12
4.1.	Selvitykset joihin vaihemaakuntakaava perustuu	12
	Kestävän energiahuollon tulevaisuus Varsinais-Suomessa	12
	Vesiensuojelun taustaselvityksiä	12
4.2.	Muut maakuntakaavan selvitykset	13
5.	VAIHEMAAKUNTAKAAVASTA ARVIOITAVAT VAIKUTUKSET	14
6.	MAAKUNTAKAAVAN OIKEUSVAIKUTUKSET	14
7.	MAAKUNTAKAAVAPROSESSI JA -AIKATAULU	15
7.1.	Maakuntakaavoituksen järjestäytyminen ja ohjaus	15
	Viranomaiset	15
	Vaihemaakuntakaavan ohjausryhmä	15

7.2.	Osalliset	15
7.3.	Vuorovaikutus	15
7.4.	Maakuntakaavoituksen aikataulu	16
	Varsinais-Suomen vesien ja voimien vaihemaakuntakaavan aikataulu	16
8.	MAAKUNTAKAAVOITUKSEN YHTEYSTIEDOT	17

Varsinais-Suomen vesien ja voimien vaihemaakuntakaavan osallistumis- ja arviointisuunnitelman laatijat

16.12.2024: Virpi Mamia, Kristina Karppi, Timo Juvonen, Arttu Koskinen, Satu Kottonen, Salla Murmann, Heikki Saarento / Varsinais-Suomen liitto

1. Johdanto: maakuntakaavoituksen lähtökohdat

Maakuntavaltuusto päätti kokouksessaan 10.6.2024 käynnistää Varsinais-Suomen maakuntakaavan tarkistuksen. Maakuntakaava tullaan päivittämään vaihemaakuntakaavoina.

Ensimmäisen vaiheen päivityksessä tullaan keskittymään puhtaan energian ja vesiensuojelun teemoihin. Vaihemaakuntakaavassa tarkastellaan koko Varsinais-Suomen maakuntaa niiltä osin, missä maankäytön ohjaukseen ei maakuntakaavan lisäksi kohdistu merkittävästi päällekkäistä ohjausta.

Osallistumis- ja arviointisuunnitelma (OAS) on **maankäyttö- ja rakennuslain 63 §:n** mukainen suunnitelma maakuntakaavan osallistumis- ja vuorovaikutusmenettelyistä sekä vaikutusten arvioimisesta. Osallistumis- ja arviointisuunnitelmassa kerrotaan, mitä asioita kaavassa on tarkoitus käsitellä, millaisia vaihtoehtoja tutkitaan ja miten vaikutuksia arvioidaan, ketkä ovat osallisia ja miten he saavat tietoa suunnittelusta sekä missä vaiheessa ja miten he voivat esittää mielipiteitään suunnitelman sisällöstä. Lisäksi OAS:ssa on tietoja maakuntakaavan lähtökohdista ja tavoitteista.

Osallistumis- ja arviointisuunnitelmaa päivitetään koko kaavaprosessin ajan ja sen ajantasainen versio on nähtävillä Varsinais-Suomen liiton nettisivuilla. Viralliset kuulutukset ilmoitetaan maakunnallisissa lehdissä (Turun Sanomat ja Åbo Underrättelser).

1.1. Varsinais-Suomen maakuntakaavatilanne

Varsinais-Suomen voimassa oleva maakuntakaava on kehittynyt läpi 2000-luvun jatkuvan maakuntakaavoituksen tuloksena. Maakunnan alueella on voimassa 10 erikseen hyväksyttyä maakuntakaavaa. Voimassa ovat 2000-luvun alkupuolella laaditut seutukuntaakohtaiset kokonaismaakuntakaavat osittain sekä 2010-luvun loppupuolella teemakohtaisina laadittuja vaihemaakuntakaavoja kokonaan ja osittain. Viimeisin vaihemaakuntakaava on vuonna 2021 maakuntavaltuustossa hyväksytty ja 2024 lainvoiman saanut Luonnonarvojen ja -varojen vaihemaakuntakaava.

Varsinais-Suomessa voimassa olevat maakuntakaavat:

Turun kaupunkiseudun maakuntakaava (TKSMK)
(Naantali, Raisio, Rusko, Lieto, Turku Kaarina, Piikkiö, Paimio)
MV 25.11.2002 / YM 23.8.2004 / KHO 7.2.2006

Salon seudun maakuntakaava (SSMK)
MV 11.12.2006 / YM 12.11.2008 / KHO – ei valituksia

Salo-Lohja-ratalinjan vaihemaakuntakaava (Salora)
MV 12.12.2011 / YM 4.12.2012 / KHO 19.6.2014

Loimaan seudun, Turun seudun kehyskuntien, Turunmaan ja Vakka-Suomen maakuntakaavat (1 prosessi, 4 päätöstä) (VSMK)
MV 10.12.2010 / YM 20.3.2013 / KHO 31.10.2014

Varsinais-Suomen tuulivoimavaihemaakuntakaava (TVMK)
MV 10.6.2013 / YM 9.9.2014 / KHO 29.1.2016

Varsinais-Suomen taajamien, palveluiden ja liikenteen vaihemaakuntakaava (TPLMK)
MV 11.6.2018 / THO 1.10.2019 / KHO 6.7.2020

Varsinais-Suomen luonnonarvojen ja -varojen vaihemaakuntakaava (LAVMK)
MV 14.6.2021 / THO 31.8.2023 / KHO 12.6.2024

Varsinais-Suomen maakuntakaavan ajantasaisuus arvioitiin vuosien 2022–23 aikana liiton virkatyönä. Arviointityön tuloksena todettiin, että Varsinais-Suomen maakuntakaavojen kokonaisuus on joustavuudessaan kohtalaisen ajanmukainen vastaten maakunnan kehitykseen, lukuun ottamatta maankäytön ohjauksen ajankohtaisiin ilmiöihin kohdistuvia tarkistustarpeita. Merkittävää aluerakenteeseen kohdistuvaa muutostarvetta ei arvioinnissa löydetty.

Varsinais-Suomen maakuntakaavoista on julkaistu digitaalinen maakuntakaavayhdistelmä vuonna 2022. Digitaalisesta kaavayhdistelmästä on helppo löytää kaikki merkintöjä koskevat tiedot ja linkkien kautta maakuntakaavoihin liittyvät asiakirjat.

Maakuntakaavan kohtalaisen ajanmukaisuuden, läpi 2000-luvun jatkuvana prosessina tapahtuneen päivitystyön ja digitaalisen kaavayhdistelmän ansiosta Varsinais-Suomessa ei ole tarvetta uudistaa maakuntakaava kokonaiskaavana, vaan jatkossakin on syytä pitää yllä herkkyyttä maakuntakaavan vaihteellaiseen ja temaattiseen päivittämiseen digitaalista työvälinettä hyödyntäen ja kehittäen.

1.2. Varsinais-Suomen aluesuunnittelun lähtökohdat

Varsinais-Suomen aluerakenne

Turun kaupunkiseudun rooli on keskeinen Varsinais-Suomen aluerakenteessa. Maakunta kytkeytyy Turun kaupunkiseudulla sijaitsevien satamien ja lentoaseman kautta läntiseen Eurooppaan ja valtakunnan sisäisten maantie- ja rautatieyhteyksikäytävien kautta kolmeen ilmansuuntaan Suomessa.

Vuonna 2022 noin 75 % Varsinais-Suomen 206 000 työpaikasta sijaitsi Turun seudulla. Turun ja Salon seudut muodostavat yhteisen työmarkkinavyöhykkeen.

Pendelöinti on kasvanut alueen kaikilla alueen seuduilla. Elinkeinoelämän rakennemuutos on lisännyt henkilö- ja rekkaliikennettä, erityisesti Turun seudulla ja E18-tien alueella. Raideliikenteen kasvu ei ole ollut yhtä suurta.

Laivaliikenteen määrät Turun ja Naantalın satamissa ovat pysyneet tasaisina, mutta uusien laivojen myötä tavaraliikenteen kapasiteetti on kasvanut. Turun lentoaseman yhteydet Euroopan solmupisteisiin ovat vahvistuneet, ja lentoasema palvelee myös raja- ja merivartioston tehtäviä. Liikennemäärät ovat kasvaneet erityisesti taajamien ulkopuolella ja yhteysaluksilla työnteon monipaikkaistumisen ja vapaa-ajan asutuksen lisääntymisen myötä.

Energiajärjestelmän murros tuo nopeita muutoksia, ja uusiutuva energiantuotanto, kuten merituulivoima, kehittyy Varsinais-Suomessa. Merituulivoiman yhteensovittaminen muiden merellisten toimialojen kanssa on keskeistä, ja myös maa-alueilla tarvitaan siirtoyhteyksiä ja logistisia ratkaisuja.

Asuntorakentaminen keskittyy Turkuun ja sen ydinalueille. Maakunnassa painotetaan kestävästä liikkumisen vyöhykkeiden vahvistamista ja palveluiden saavutettavuutta myös hitaammin kasvavilla alueilla ja maaseudulla, jotta alueen elinvoimaisuus säilyy.

Varsinais-Suomen väestökehitys

Varsinais-Suomen asukasluku oli lokakuussa 2024 yhteensä 494 728, mikä on 4 456 asukasta enemmän kuin edellisvuonna. Väestönkasvu on ollut viime vuosina nopeampaa kuin koskaan 50 vuoteen, ja nykyisellä vauhdilla maakunta ylittäisi puolen miljoonan asukkaan rajan vuonna 2026. Kasvu on keskittynyt vahvasti Turun seudulle, ja erityisesti Turku kasvaa vauhdikkaimmin. Salon seudulla on tapahtunut käänne, sillä väestön väheneminen on hidastunut ja asukasluku on noussut ensimmäistä kertaa 2010-luvun alun jälkeen. Väestönkasvua on nähtävissä myös Loimaalla, vaikka koko seutukunnan

asukasluku on laskussa. Uudenkaupungin väestönkehitys puolestaan riippuu pitkälti Valmet Automotiven työllisyystilanteesta.

Väestökehityksessä on myös ikäryhmittäin tapahtunut muutoksia. Työikäisten määrä kääntyi kasvuun vuonna 2022, ja alle 20-vuotiaiden määrä on kasvanut ensimmäistä kertaa yli kymmeneen vuoteen huolimatta alhaisesta syntyvyydestä. Tämä viittaa siihen, että maahanmuutto on kasvattanut erityisesti työikäisten ja lasten määrää maakunnassa. Varsinais-Suomessa noin 85 % väestöstä puhuu äidinkielenään suomea, 6 % ruotsia, ja muita merkittäviä kieliä ovat venäjä, viro ja arabia.

Lähde: Varsinais-Suomen liitto

2. Maakuntakaava ja alueidenkäytön suunnittelujärjestelmä

2.1. Maakuntakaava alueidenkäytön ja rakentamisen ohjauksessa

Alueidenkäyttölaki

Maankäyttö- ja rakennuslain kokonaisuudistusta on valmisteltu ympäristöministeriössä vuosina 2018–2023. Keväällä 2023 lakiuudistus hyväksyttiin vuoden 2025 alusta voimaan tulevana Rakentamislakina ja Alueidenkäyttölakina kajoamatta maakuntakaavoitusta ja muuta maankäytön suunnittelua koskeviin lain sisältöihin. Alueidenkäyttölain sisältöuudistuksen valmistelu on aloitettu ympäristöministeriössä loppuvuodesta 2023, uuden hallitusohjelman mukaisesti. Työn tavoitteena on saattaa lakiuudistusesitys eduskunnan käsittelyyn keväällä 2025.

Rakentamislain ja Alueidenkäyttölain rinnalle hyväksyttiin lisäksi uusi RYTJ-laki, joka astui voimaan vuoden 2024 alusta. Tämä rakennetun ympäristön tietojärjestelmää käsittelevä laki koskee myös maakuntakaavoitusta. Varsinais-Suomessa lain voimaan tulon on varauduttu digitaalista maakuntakaavayhdistelmää kehittämällä.

Maakuntakaava alueidenkäytön suunnittelujärjestelmässä

Maakuntakaava on kartalla esitetty yleispiirteinen suunnitelma maakunnan kehittämisen kannalta tarpeellisten alueiden käytöstä sekä yhdyskuntarakenteen kehittämisen periaatteista. Maakuntakaava voidaan laatia koko maakunnan kattavana kokonaiskaavana tai teema- tai osa-aluekohtaisena vaihekaavana. Maakuntakaava tulee voimaan maakuntavaltuuston hyväksymispäätöksellä.

Maakuntakaava on ohjeena laadittaessa tai muutettaessa yleiskaavaa ja asemakaavaa sekä ryhdyttäessä muutoin toimenpiteisiin alueiden käytön järjestämiseksi. Yleispiirteinen alueiden käytön suunnittelu on jatkuva prosessi. Voimassa olevien kaavojen tarkistustarpeita aiheuttavat sekä yhteiskunnallinen kehitys että muuttuva lainsäädäntö. Kokonaismaakuntakaavaa täydennetään, tarkistetaan ja ajantasaistetaan tarvittaessa teema- ja/tai aluekohtaisilla vaihemaakuntakaavoilla.

Maakuntakaavan suunnittelussa ohjeena toimivat valtakunnalliset alueidenkäyttötavoitteet ja maakunnan muu suunnittelu.

KUVA: Kaaviokuva suunnittelujärjestelmästä

Valtakunnalliset alueidenkäyttötavoitteet

Maakuntakaavan laadintaa ohjaavat valtakunnalliset alueidenkäyttötavoitteet (VAT) osana maankäyttö- ja rakennuslain mukaista alueidenkäytön suunnittelujärjestelmää. Valtakunnalliset alueidenkäyttötavoitteet edistävät kansainvälisten sopimusten täytäntöönpanoa Suomessa sekä turvaavat valtakunnallisten alueidenkäyttöratkaisujen tarkoituksenmukaista toteuttamista. Tavoitteilla

varmistetaan, että valtakunnallisesti merkittävät asiat huomioidaan maakuntien ja kuntien kaavoituksessa sekä valtion viranomaisten toiminnassa. Valtakunnallisten alueidenkäyttötavoitteiden valmistelusta huolehtii ympäristöministeriö yhteistyössä niiden muiden ministeriöiden, maakuntien liittojen ja muiden viranomaisten ja tahojen kanssa, joita asia koskee (MRL §23). Nykyiset alueidenkäyttötavoitteet tulivat voimaan 1.4.2018. Valtakunnalliset alueidenkäyttötavoitteet jakautuvat viiteen kokonaisuuteen: toimivat yhdyskunnat ja kestävä liikkuminen; tehokas liikennejärjestelmä; terveellinen ja turvallinen elinympäristö; elinvoimainen luonto- ja kulttuuriympäristö sekä luonnonvarat; uusiutumiskykyinen energiahuolto. Ympäristöministeriö valmistelee valtakunnallisten alueidenkäyttötavoitteiden päivittämistä tarkistetun alueidenkäyttölain tultua voimaan.

2.2. Maakuntakaava maakunnan suunnittelussa

Maakuntakaava toimii välineenä, joka yhdistää toimintaympäristön kehittämiseen liittyvät asiat fyysiseen elinympäristöön. Maakuntakaavassa heijastuvat maakuntastrategian, maakuntaohjelman, liikennejärjestelmäsuunnitelman sekä ylimaakunnallisten ja seudullisten yhteistyösuunnitelmien (esim. merialuesuunnitelma ja MAL-suunnitelmat) näkökulmat.

KUVA: Kaaviokuva maakuntakaava maakunnan suunnittelussa

Maakuntastrategia

Maakunnan aluekehittäminen ja alueidenkäytön suunnittelu perustuvat kolmeen lakisääteiseen asiakirjaan: maakuntasuunnitelmaan (MRL § 25), maakuntaohjelmaan (Laki alueidenkehittämisestä § 25–26) ja maakuntakaavaan (MRL § 27–34).

Maakuntasuunnitelma esittää Varsinais-Suomen pitkän aikavälin kehitystavoitteet, se on maakunnan visio tavoitetilasta. Maakuntaohjelma puolestaan määrittelee toimenpiteet ja kehityspolut, jotka ovat tarpeen tavoitetilan saavuttamiseksi, ja asettaa ne tärkeysjärjestykseen. Maakuntasuunnitelma ja -ohjelma sisältyvät maakuntastrategiaan, joka laaditaan valtuustokausittain neljän vuoden välein yhteistyössä Varsinais-Suomen liiton, kuntien, valtion aluehallintoviranomaisten sekä muiden tärkeiden aluekehittäjien kanssa.

Liikennejärjestelmäsuunnittelu

Liikennejärjestelmä koostuu liikenneväylistä, henkilö- ja tavaraliikenteestä, liikenteen palveluista sekä liikennettä ohjaavista järjestelmistä. Alueellinen liikennejärjestelmäsuunnittelu on maakuntien liittojen lakisääteinen tehtävä (Laki alueidenkehittämisestä § 17). Varsinais-Suomessa suunnittelua toteutetaan sekä maakunnan tasolla että toiminnallisen Turun MAL-kaupunkiseudun tasolla.

Varsinais-Suomen liikennejärjestelmäsuunnitelman päivitys valmistuu alkuvuodesta 2025, ja Turun MAL-kaupunkiseudulla laaditaan liikennejärjestelmäsuunnitelma vuosina 2025–2026 EU:n TEN-T-asetuksen mukaisena kestävästä kaupunkiliikunnan suunnitelmana (SUMP). MAL-kaupunkiseudun suunnitelma on kirjattu MAL-sopimuksen toimenpiteeksi.

Etelä-Suomen maakuntien liitot ovat myös laatineet yhteisen Etelä-Suomen liikennestrategian, jonka tavoitteena on tuoda alueen näkemykset valtakunnallisen Liikenne 12 -suunnitelman valmisteluun.

Merialuesuunnittelu

Merialuesuunnittelusta säädetään maankäyttö- ja rakennuslaissa (MRL § 67 a – 67 d) EU:n merialuesuunnitteludirektiivin mukaisesti.

Merialuesuunnittelu tukee merialueen kestävästä kehitystä ja eri käyttömuotojen kasvua, luonnonvarojen kestävästä käytöstä sekä meriympäristön hyvän tilan saavuttamista. Suunnittelussa tarkastellaan eri alojen tarpeita, kuten energiantuotanto, meriliikenne, teollisuus, kalastus, vesiviljely, matkailu, sininen bioteknologia ja kaivannaiset, sekä merellisen kulttuuriperinnön ja ympäristön säilyttämistä. Maanpuolustuksen tarpeet otetaan myös huomioon.

Merialuesuunnitelman ohjausvaikutukset ovat välillisiä, ja se tukee maakuntakaavoitusta ja aluekehitystä tarjoamalla tietoa merialojen mahdollisuuksista ja rajoitteista. Suunnitelma ei ole oikeusvaikutteinen eikä kuulu kaavahierarkiaan.

Suomen ensimmäinen merialuesuunnitelma, joka kattaa aluevedet ja talousvyöhykkeen, valmistui vuonna 2020 ja hyväksyttiin rannikon maakuntien liittojen valtuustoissa. Suunnitelman päivittäminen alkoi vuoden 2024 alussa.

Alueellisen yhteistyön organisoituminen Varsinais-Suomessa

Varsinais-Suomen liitto vastaa maakuntakaavoituksen ja alueellisen liikennejärjestelmäsuunnittelun lisäksi Turun toiminnallisen kaupunkiseudun, eli Turun MAL-kaupunkiseudun liikennejärjestelmäsuunnitelman laadinnasta. Liitto koordinoi myös rannikkomaakuntien yhteistyönä tehtävää valtakunnallista merialuesuunnittelua.

Turun MAL-kaupunkiseutu käsittää 13 kuntaa, mukaan lukien Turun seutukunnan 11 kuntaa sekä Auran ja Loimaan seutukunnista Aurajoen ja Paraisten. Seudulla huolehditaan maankäytön, asumisen ja liikenteen yhteensovittamisesta kaupunkiseutusuunnitelman avulla, ja maakunnan liitto tekee tiivistä yhteistyötä seudun yhteistyöryhmien kanssa.

BusinessTurku, joka edistää elinkeinokehitystä Turun seutukunnan 11 kunnassa, on maakunnan liitolle tärkeä yhteistyötaho. BusinessTurku tarjoaa yritys- ja innovaatiopalveluja maksutta alueen yrityksille ja yrittäjäksi aikoville.

Turun ydinkaupunkiseudun kuuden kaupungin, Turun, Kaarinan, Raision, Naantalın, Ruskon ja Lieto, kesken on vuonna 2023 perustettu Turun kaupunkiseutu -kuntayhtymä, joka toteuttaa kaupunkiseudun yhteistä seustrategiaa, mutta ei erikseen käsittele maankäytön ja liikennejärjestelmän suunnittelua.

Maakunnan liitto koordinoi myös alueen kaikkien 27 kunnan yhteistä Alueidenkäytön yhteistyöryhmää (AKYTR), joka on tärkeä osa maakuntakaavoituksen sidosryhmäyhteistyötä.

3. Vaihemaakuntakaavan tavoitteet

3.1. Vaihemaakuntakaavan teemat ja niiden perustelut

Maankäytön suunnittelussa keskitytään perinteisesti rakentamisen suunnitteluun ja siihen, miten maankäyttöä järjestetään maanpinnalla. Maaperän ominaisuudet maanpinnan alla vaikuttavat kuitenkin olennaisesti siihen, miten maankäyttö vaikuttaa alueen ekosysteemiseen kokonaisuuteen pitkälle tulevaisuuteen. Varsinais-Suomen maakuntakaavoituksessa, kuten muuallakin suomalaisessa alueidenkäytön suunnittelussa tällä hetkellä, on erittäin ajankohtaista ohjata maankäyttöä nopeasti kehittyviin teknologioihin soveltuvaksi. Kaikista teknologioista ei varmuudella tunneta kaikkia maankäytön edellytyksiä pitkälle tulevaisuuteen. Sitä vastoin paikkojen ominaisuuksien edellytykset on varmemmin tunnistettavissa. Tästä syystä Varsinais-Suomen vesien ja voimien vaihemaakuntakaavassa nostetaan maaperä suunnittelun keskiöön.

Maaperän huomioiminen maankäytön suunnittelussa on keskeistä kestävän ja turvallisen ympäristön luomiseksi huomioiden myös alueen ekologiset, taloudelliset ja sosiaaliset tarpeet. Maaperän tuntemus auttaa tekemään kestäviä maankäyttöratkaisuja, jotka eivät heikennä maaperän ominaisuuksia pitkällä aikavälillä. Esimerkiksi liiallinen maaperän tiivistyminen rakentamisen yhteydessä voi heikentää maaperän vesitaloutta ja vaikuttaa negatiivisesti alueen ekologiseen tasapainoon.

Maaperän koostumus ja laatu voivat vaikuttaa alueen ekologisiin olosuhteisiin. Tietyt maaperät voivat olla herkkiä eroosiolle, mikä voi heikentää alueen maisemaa ja lisätä vesiin kulkeutuvien kiintoaineita ja ravinteita. Lisäksi maaperän saastuminen haitallisten aineiden, kuten raskasmetallien myötä voi rajoittaa alueen käyttömahdollisuuksia ja vaikuttaa ympäristön laatuun.

Maaperän ominaisuuksien tunteminen auttaa arvioimaan geoteknisiä riskejä, kuten maaperän liikkumista tai maanvyörymiä. Maaperän laatu ja koostumus vaikuttavat myös siihen, miten maaperä suodattaa ympäristöstä aiheutuvaa kuormitusta vesistöihin, ja täten siihen, millaiseen toimintaan esimerkiksi merkittävimmät valuma-alueet ovat soveltuvia. Maaperän ominaisuuksien tunnistaminen auttaa maankäytön ohjauksessa tunnistamaan paikat, missä tulisi vaalia rakentamattomuutta, ja paikkoja, missä kenties maaperä olisi hyvä jättää jopa koskematta. Maaperän ominaisuuksien arviointi on tärkeää erityisesti alueilla, joissa maatalous on merkittävä elinkeino.

Vesiensuojelu: eroosioherkkyys ja vesistövaikutukset

Saaristomeren vesien tila on heikentynyt jo vuosikymmeniä valuma-alueelta tulevan ravinnekkuormituksen vuoksi. Alue kärsii erityisesti liiallisesta fosforin määrästä, joka johtaa rehevöitymiseen, leväkukintoihin ja syvänteiden hapenpuutteeseen. Saaristomeren tila on edelleen yksi Suomen heikoimmassa kunnossa olevista merialueista. Sen tilan parantaminen vaatii jatkuvia toimia ravinnepäästöjen vähentämiseksi. Myös eteläisen Selkämeren vesien tila on heikentynyt rehevöitymisen seurauksena. Vesien tilan parantamiseen on yhteiskunnallisella tasolla sitouduttu.

Laki vesienhoidon järjestämisestä (1299/2004) on keskeinen Suomen vesienhoidon ohjausväline. Se toimeenpanee EU:n vesipolitiikan puitteiden tavoitteet kansallisesti ja määrittelee vesien hyvän tilan saavuttamisen ja ylläpitämisen oikeudelliset ja hallinnolliset puitteet.

Ekologinen tila arvioidaan vertaamalla vesistöä sen luonnontilaan. Hyvä ekologinen tila tarkoittaa, että ihmistoiminnan vaikutukset ovat vähäisiä ja ekosysteemi toimii pääosin luonnollisesti.

Vesien hyvän tilan saavuttaminen edellyttää vahvempaa sitoutumista tehokkaampiin ja paremmin kohdennettuihin toimenpiteisiin sekä nykyistenkin resurssien parempaa hyödyntämistä.

Vesienhoitosuunnitelmien mukaan hyvän tilan saavuttaminen vaatisi huomattavasti tiukempia ravinnekkuormituksen vähentämistavoitteita. Nykyiset tavoitteet eivät ole riittäviä rannikkovesien hyvän tilan saavuttamiseksi edes seuraavien 30 vuoden aikana.

Luonnonvarakeskus (Luke) on tutkinut peltojen vesieroosiota hyödyntäen RUSLE-mallia (Revised Universal Soil Loss Equation), joka arvioi pintamaan eroosiota eri tekijöiden, kuten kaltevuuden, sadannan ja maaperän ominaisuuksien, perusteella. Selvityksissä on kartoitettu potentiaalista eroosiota Suomessa lähes kaikkien peltojen osalta.

Pelloilta tapahtuva vesieroosio on merkittävä vesistöjen laatua ja ekologista tilaa heikentävä tekijä. Eroosioainetta lisää vesistöjen sameutta ja eroosioaineksen mukana kulkeutuu ravinteita ja torjunta-aineita, jotka aiheuttavat rehevöitymistä ja veden laadun heikkenemistä. Eroosion kuljettaa mennessään kaikkein viljavinta pintamaata köyhdyttämällä peltojen maaperää.

Leudontuvat talvet ja lisääntyneet rankkasateet pahentavat eroosiota ja ravinnehuuhtoumia. Tutkijat ovat suositelleet kohdentamaan toimenpiteitä eniten kuormittaville lohkoille ja kehittämään valuma-aluekohtaisia ratkaisuja.

Luke karttapalvelun avulla voidaan tunnistaa Varsinais-Suomen eroosioherkkiä alueita. Tämän aineiston perusteella tutkitaan maakuntakaavan mahdollisuutta tuoda esiin voimassa olevaa yleismääräystä vahvemmin vesien tilaan vaikuttavaa maankäyttöä.

Tulvariskialueiden tunnistaminen toimii osana vesistöjen vaalimista. Varsinais-Suomen vähäjärvisillä vesistöalueilla esiintyy suurimpia tulvia yleensä keväällä lumen sulamisen ja paikoin jääpatojen takia, tai loppusyksyllä ja talvella runsaiden vesisateiden vuoksi. Lisäksi Saaristomeren rannikkoalueella voi esiintyä myrskyjen yhteydessä merenpinnan noususta aiheutuvia tulvia. Turun rannikolla, joka on Varsinais-Suomen ainoa merkittävä tulvariskialue, pahimmat vahinkoa aiheuttavat meritulvatilanteet painottuvat nykyisin pääasiassa syksyyn ja alkutalveen, jolloin Itämeren vedenkorkeus voi pitkään jatkuneiden lounaistuulten johdosta olla korkealla ja myrsky nostaa meriveden tulvakorkeuteen rannikolla.

Energiajärjestelmä: toimintavarmuus, monimuotoisuus ja kestävyys

Energiamurroksen nopeus on yllättänyt myös maankäytön suunnittelijat. Vihreä siirtymä alkoi energiasektorilla jo 2010-luvulla, ja kotimaisen sähköntuotannon kasvihuonekaasupäästöt ovatkin suorastaan romahtaneet. Ukrainan sota vauhditti kehitystä kuitenkin entisestään, kun Euroopan Unionissa pyritään omavaraisuuden vahvistamiseen ja monipuolisen energiajärjestelmän toimintavarmuuteen – samoin Suomessa. Ilmastotavoitteet ovat pysyneet kehityksessä mukana.

Vähintään seudullisesti merkittäviä, maakuntakaavatyössä tutkittavia energian kysymyksiä ovat etenkin maatuulivoiman merkintöjen ajantasaistaminen sekä sähkö- ja vedyn siirtoyhteydet. Siirtoyhteyksien päivityspaineet ovat keskeisiä myös merituulivoiman kehittymisen näkökulmasta. Modulaarinen pienydinvoima on myös aihe, jota tulee vähintään tutkia maakuntakaavatasolla. Sen sijaan monet nousevat uusiutuvan energian muodot ja varastoimisen ratkaisut ovat mittakaavaltaan sen kokoisia, että niitä on todennäköisesti asianmukaisesti käsitellä kuntakaavoituksen tasoilla. Näitä ovat teollinen aurinkovoima, ympäristölämmön eri muodot (hukka, maa, ilma, vesi), vedyn johdannaiset ja erilaiset varastoimisen ratkaisut. Nämä uudet teknologiat tilatarpeineen ja sijoittumisen synergioineen tulee silti tutkia ja tunnistaa yleispiirteisesti myös maakuntakaavoituksen taustalle energiajärjestelmän kokonaisuuden ja sen kytkösten hahmottamiseksi - sekä energiajärjestelmän rakenteellisten osien yhteen sovittamiseksi muun maankäytön kanssa. Varsinaiseksi maakuntakaavoituksen aiheiksi uudet teknologiat nousevat ennen muuta teollisuuden ja työpaikkojen alueiden merkinnöissä ja määräyksissä, jotka tulee tarkastaa ja päivittää.

Energian teemassa vaihemaakuntakaavan tavoitteena on mahdollistaa edistyksellisen energiajärjestelmän kehittyminen ja sovittaa se kestävästi yhteen muiden maankäytön tarpeiden kanssa. Vaihemaakuntakaava mahdollistaa ja edistää osaltaan energiajärjestelmää, joka on

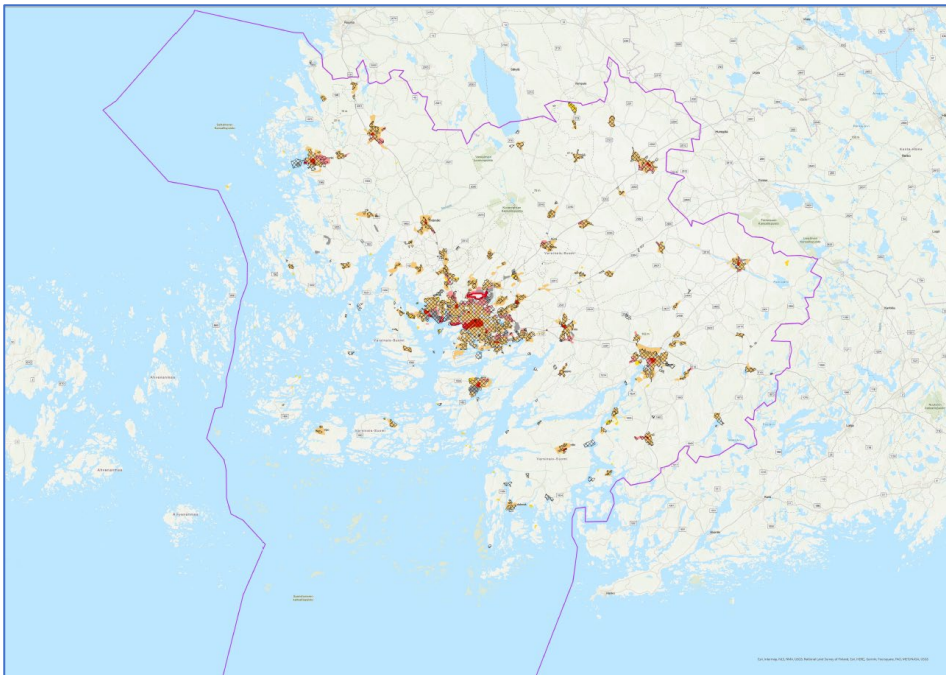
- toiminta- ja huoltovarma
- monimuotoinen ja -tasoinen
- kokonaiskestävä ympäristön, talouden ja yhteisön kannalta
- teknologisesti edistyksellinen

3.2. Vaihemaakuntakaavan rajaus

Varsinais-Suomen Vesien ja Voimien vaihemaakuntakaavan laatimista ennakoivaa pohjatyötä Varsinais-Suomen liitossa on tehty useampi vuosi ennen kaavoituksen aloituspäätöstä kesäkuussa 2024. Kaavoituksen aloituspäätöksen myötä kaavatyölle on määritelty edellä esitellyt suunnittelun teemat, vesistöjen hyvinvointi ja uusiutuvan energia, maakuntakaavan vaikuttavuusalueen ja maankäytön ohjauksellisen tarkastelualueen avulla.

Vaihemaakuntakaavan vaikutusalue

Vesien ja voimien vaihemaakuntakaavan teeman rajauksessa on otettu huomioon, missä kaavalla voidaan parhaiten vaikuttaa ja missä uusien pohjatietojen osalta kaavaa voidaan päivittää. Vesien hyvinvointia ei ole aiemmin käsitelty suoraan maakuntakaavoissa, mutta valmius tämän käsittelyyn on olemassa. Kaavoitusjärjestelmä on kehittynyt erityisesti rakentamista ennakoivaksi, mutta nykyisin myös rakentamattomuuden vaaliminen korostuu maankäytön ohjauksessa. Maakuntakaavalla on erityistä merkitystä rakentamattomilla alueilla, ja taajamien ulkopuolella Varsinais-Suomessa yleiskaavojen ajankäyttö vaihtelee. Vesien ekosysteemiset vaikutukset ulottuvat maaperän kautta myös rakentamattomiin alueisiin, joten kaavan päivittäminen vesien teemasta on perusteltua. Vesistöjen tarkastelussa suunniteltavaksi osuvat alueet sijaitsevat pinta-alallisesti runsaimmin niillä alueilla, missä maankäyttöä ohjataan erityisesti maakuntakaavalla.



Kuva: Varsinais-Suomen aktiivisen maankäytön alueet. Varsinais-Suomen kokonaispinta-alasta yleiskaavoitettua on n. 47 % ja asemakaavoitettua n. 4%. Varsinais-Suomen väestöstä 77% asuu asemakaavoitetuilla alueilla. Valtaosa maankäytön ohjauksen välineistä kohdistuu rakennetun maankäytön alueille. Maakuntakaavan vaikuttavuus on vahvinta rakennetun maankäytön ulkopuolisilla alueilla. Lähde: VarsinaisSuomen liitto

Vaihemaakuntakaavoituksen tarkastelukehys

Vesien ja voimien vaihemaakuntakaavan suunnittelun tavoitteena on luoda keinoja ohjata Varsinais-Suomen alueen maankäytön kehittymistä siten, että vesistöjen ja ympäristön tila otetaan huomioon jo varhaisessa vaiheessa. Tavoitteena on tunnistaa ja arvioida maankäytön vaikutuksia vesistöihin ja

ympäristöön ennen toiminnan aloittamista. Lisäksi suunnittelussa pyritään huomioimaan energiahuollon järjestämisen mahdollisuudet siten, että yhdyskuntateknisten järjestelmien mahdolliset ympäristörasitukset otetaan kokonaisuudessaan huomioon.

Maakuntakaavoituksen tarkoituksena on mahdollistaa monenlaisten, jopa ennestään tuntemattomien toimintojen toteutuminen Varsinais-Suomessa, mutta samalla varmistaa, että ympäristön hyvinvointi ja paikallinen resurssiperimä otetaan huomioon. Kaavoituksen tavoitteena on nostaa esiin keskeiset asiat, joita erityisesti tulee huomioida tulevaisuuden maankäytössä, sen sijaan, että pyrittäisiin tiukasti määrittämään, mitä tietyssä paikassa saa tai ei saa tehdä nykyisessä nopeasti muuttuvassa toimintaympäristössä.

Tärkeänä osana suunnittelua on tunnistaa paikan erityispiirteet, kuten maaperä ja maisemamuodot, jotka ovat helpommin ennakoitavissa nykyisin tiedoin, verrattuna tulevaisuudessa mahdollisesti kehitettäviin uusiin teknologioihin. Tämä lähestymistapa tukee kestävämpää ja joustavampaa kaavoitusta, joka pystyy sopeutumaan muuttuvaan toimintaympäristöön.

4. Maakuntakaavan tietopohja ja selvitykset

4.1. Selvitykset joihin vaihemaakuntakaava perustuu

Kestävän energiahuollon tulevaisuus Varsinais-Suomessa

Varsinais-Suomen liitossa tehdään taustaselvityssarjaa ajankohtaisista energia-aiheista kaavoituksessa. Sarjan nimi on ”Kestävän energiahuollon tulevaisuus, tilatarpeet ja sijoittuminen Varsinais-Suomessa”, ja sille on saatu rahoitus ympäristöministeriön vihreän siirtymän investointien varoista.

Sarjan ensimmäisessä osaselvityksessä eriteltiin teollista aurinkovoimaa, ja selvitys sekä karttapalvelu julkaistiin toukokuussa 2024 Varsinais-Suomen liiton verkkosivuilla. Toisessa osaselvityksessä päivitetään maatuulivoiman taustatiedot, ja se julkaistaan alkuvuonna 2025. Kolmantena osaselvityksenä tarkastellaan siirtoyhteyksien sekä nousevien energiateknologioiden kehittymistä ja niiden vaikutuksia maankäytön suunnitteluun, ja se valmistuu kesällä 2025. Lopuksi kaikkien kolmen osaselvityksen tulokset vedetään yhteen sekä pohditaan sitä, miten kehitykseen tulisi vastata maakuntakaavoituksessa.

Vesiensuojelun taustaselvityksiä

Vesiensuojelun teemassa tukeudutaan pitkälti tuoreisiin valtakunnallisiin ja alueellisiin, muiden tahojen tuottamiin selvityksiin. Niitä on tehty etenkin peltoeroosiosta, mutta myös esimerkiksi tulvariskialueista.

Suomen peltojen karttapohjainen eroosioluokitus - Karttojen kattavuus ja käyttömahdollisuudet. Harri Lilja, Eila Turtola, Jari Hyväluoma, Oiva Hakala, Markku Puustinen ja Jaana Uusi-Kämpä. MTT raportti 133. 2014

Suomen peltojen karttapohjainen eroosioluokitus: Valtakunnallisen kattavuuden saavuttaminen ja WMS-palvelu. Harri Lilja, Markku Puustinen, Eila Turtola ja Jari Hyväluoma. Luonnonvara- ja biotalouden tutkimus 42/2017

Ravinteiden kierrätys alkutuotannossa ja sen vaikutukset vesien tilaan - KiertoVesi-hankkeen loppuraportti. Suomen ympäristökeskuksen raportteja 22/2019.

Suomen maaperän seuranta, tila ja käytön ohjauskeinot. Toimittaja: Haavisto, Teija. Ympäristöministeriö 16.08.2023

Kuidun ja rakennekalkin vesiensuojeluvaikutukset 2.0 (RAKENNE-KUITU 2.0) hankkeen loppuraportti. Ympäristöministeriö 28.6.2024

Vesien- ja merenhoidon ohjaus, rahoitus ja tuloksellisuus - Maatalouden ravinnekuormituksen vähentäminen. Valtiontalouden tarkastusviraston tarkastuskertomukset 10/2024. Helsinki 2024.

Suomen merialueiden ja erityisesti Saaristomeren tilaa on tutkittu ja seurattu pitkään. Keskeisiä toimijoita ovat olleet Suomen ympäristökeskus (SYKE), Luonnonvarakeskus (Luke), yliopistot ja alueelliset ELY-keskukset. Seuranta tehdään useilla menetelmillä, kuten vesinäytteiden, satelliittikuvien, tutkimusalusten mittaustiedon, biologista seurannan sekä mallinnus- ja pitkäaikaisaineistojen avulla.

<https://www.ymparisto.fi/fi/ympariston-tila/vesi>

Kestävän kehityksen asiantuntijaorganisaatio Valoniassa, joka on osa Varsinais-Suomen liittoa, on tehty pitkäjänteisesti vesiensuojelutyötä mm. alueen virtavesien kunnostusta sekä haja-asutusalueiden jätevesien käsittelyn opastusta. Uudempina teemoina nousussa ovat myös maaperän hyvinvoinnin ja suojelun aiheet. Valoniassa kerätty tieto ja osaaminen on myös maakuntakaavoituksen käytössä.

4.2. Muut maakuntakaavan selvitykset

Maakuntakaavaa päivitetään myös muiden, kuin edellä esiteltyjen taustaselvitysten pohjalta. Osa selvityksistä vaikuttavat vahvemmin seuraavien vaihemaakuntakaavojen teemoissa.

Vesien ja voimien vaihemaakuntakaavassa ei varsinaisesti käsitellä alueen taajamarakennetta, palveluverkkoa ja liikennejärjestelmää näiden suunnitteluteemojen omista lähtökohdista. Mikäli suunnittelun keskiössä olevan teeman kautta on oleellista muuttaa jotain taajama-alueiden tai liikennejärjestelmän kaavaohjauksessa, ei aihetta rajata sillä tavalla pois kaavasunnittelusta, etteikö teeman merkintöjä voisi kaavassa tarvittaessa muuttaa.

Turun MAL-kaupunkiseudun (Varsinais-Suomen keskuskaupunkiseudun toiminnallinen kaupunkiseutu) taajamarakenne on vaikuttavassa roolissa Varsinais-Suomen taajamarakenteen kehityksessä. Alueen kaupunkiseutusunnitelma, jota kutsutaan termillä rakennemalli, toimii ohjeena maakuntakaavan taajamarakenteen suunnittelussa. Turun MAL-kaupunkiseudun kaupunkiseutusunnitelma (rakennemalli) päivitetään vuosien 2025–2026 aikana kaupunkiseudun kuntien yhteistyöryhmien toimesta. Samassa yhteydessä päivitetään Varsinais-Suomen liiton vetovastuulla oleva Turun MAL-kaupunkiseudun liikennejärjestelmäsuunnitelma. Päivityksessä huomioidaan EU:n TEN-T asetuksen vaatimukset kestävän kaupunkiliikenteen suunnitelmalle (*sustainable urban mobility plan, SUMP*). Näiden töiden yhteisvaikutus maakuntakaavoituksen taustaselvitysaineistona taajamarakenteen ja liikennejärjestelmän osalta on Varsinais-Suomessa merkittävä.

Varsinais-Suomen liitossa on laadittu useita eri näkökulmien selvityksiä alueellista lähijunaliikennettä koskien. Selvitykset ovat esillä Varsinais-Suomen liiton nettisivuilla: <https://varsinais-suomi.fi/suunnittelu/liikennejarjestelmatyo/junaliikenteen-edistaminen/>.

Varsinais-Suomen kulttuuriperintöä koskevien maakuntakaavamääräysten päivittäminen edellyttää alueen rakennettua kulttuuriperintöä inventoivien selvitysten täydentämistä ja päivittämistä. Kulttuuriperintöteeman vaihemaakuntakaava käynnistetään, kun inventointitiedot ovat maakuntakaavoitettavassa valmiudessa.

Varsinais-Suomen liitto on selvittänyt maakunnallisen viherrakenteen lähtökohtia, nykytietoja ja siihen kytkeytyviä tavoitteita vuosina 2022–2023. Viherrakennetyön keskeisin osa on laaja Varsinais-Suomen luonnon monimuotoisuus – nykytiedot ja uhanalaisten luontotyyppien suojelu ja ennallistaminen -selvitys. Viherrakennetyön kokonaisuus muodostuu selvityksestä ja näkökulmaa laajentavista kuntien viherrakennetyötä, virkistystä ja taajamien viherrakennetta sekä biotaloutta käsittelevistä osioista. Vuonna 2024 käynnistyneessä laajassa Priodiversity LIFE -hankkeessa valmistellaan Varsinais-Suomeen

luonnonsuojelulain mukaista luonnon monimuotoisuuden toimeenpanosuunnitelmaa eli maakunnallista LUMO-ohjelmaa.

Suomi on sitoutunut YK:n luonnon monimuotoisuutta koskevassa yleissopimuksessa ja EU:n biodiversiteettistrategiassa pysäyttämään ja kääntämään luontokadon vuoteen 2030 mennessä sekä suojelemaan vähintään 30 % maa- ja merialueista. Suomi valmistele parhaillaan kansallista luonnon monimuotoisuuden strategiaa ja toimintaohjelmaa vuoteen 2035 näiden tavoitteiden saavuttamiseksi. EU:ssa hyväksyttiin vuonna 2024 ennallistamisasetus, joka on keskeinen EU:n biodiversiteettistrategian toimeenpanon väline. Asetuksen Suomen kansallisen toimeenpanosuunnitelman valmistelu on aloitettu. Suunnitelma valmistuu vuonna 2026. Koska nämä keskeisesti luonnon monimuotoisuuden teemojen maakuntakaavalliseen käsittelyyn vaikuttavat prosessit ovat vielä kesken, nyt käynnistyvässä vaihemaakuntakaavassa ei voida vielä käsitellä kyseisiä teemoja.

5. Vaihemaakuntakaavasta arvioitavat vaikutukset

Vesien ja voimien vaihemaakuntakaavan kaava-alue on koko Varsinais-Suomen maakunta.

Vaikutusten arviointi on keskeinen osa kaavan laadintaprosessia ja vuorovaikutteista suunnittelua. Arvioinnin tehtävänä on tuottaa suunnittelijoille, osallisille sekä päättäjille tietoja kaavan toteuttamisen vaikutuksista, vaikutusten merkittävydestä sekä haitallisten vaikutusten lieventämismahdollisuuksista.

Maankäyttö- ja rakennuslain 9 §:n mukaisesti vaikutukset arvioidaan sillä tarkkuudella kuin maakuntakaava yleispiirteisenä kaavana edellyttää. Vaikutuksia selvitetessä otetaan huomioon maakuntakaavan tehtävä ja tarkoitus sekä aikaisemmin tehdyt selvitykset siinä laajuudessa, että voidaan arvioida riittävässä määrin maakuntakaavan toteuttamisen vaikutuksia (**MRA 1 §**):

ihmisten elinoloihin ja elinympäristöön, maa- ja kallioperään, veteen, ilmaan ja ilmastoon, kasvi- ja eläinlajeihin, luonnon monimuotoisuuteen ja luonnonvaroihin, alue- ja yhdyskuntarakenteeseen, yhdyskunta- ja energiatalouteen, sekä liikenteeseen, kaupunkikuvaan, maisemaan, kulttuuriperintöön ja rakennettuun ympäristöön, elinkeinoelämän toimivan kilpailun kehittymiseen.

6. Maakuntakaavan oikeusvaikutukset

Maakuntakaava laaditaan oikeusvaikutteisena vaihemaakuntakaavana.

Maakuntakaavalla on **maankäyttö- ja rakennuslaissa** määrätyt oikeusvaikutukset ja ne kohdistuvat:

- yleis- ja asemakaavan laatimiseen ja muuttamiseen sekä muihin maankäyttö ja rakennuslakiin perustuviin toimenpiteisiin alueiden käytön järjestämiseksi
- viranomaisten toimintaan suunniteltaessa alueiden käyttöä koskevia toimenpiteitä ja päätettäessä niiden toteuttamisesta
- rakentamiseen niillä alueilla, joilla on voimassa **MRL 33 §:n** mukainen rakentamisrajoitus sekä
- suojelumääräysten kautta muihin rakentamista ja alueiden käyttöä koskeviin toimenpiteisiin.

Maakuntakaavan huomioon ottaminen ja edistämismuoto koskee kaikkia sellaisia valtion ja kunnan viranomaisia, joilla on katsottava olevan alueidenkäyttöön liittyviä suunnittelu- tai toteuttamistehtäviä. Velvoite koskee myös kuntaa alueidenkäytön suunnittelussa ja rakentamisen ohjauksessa mm. siten, että kunnan tulee laatia kaavoitustaan niin, että maakuntakaavan toteutumista edistetään. Maakuntakaava ei ole voimassa yksityiskohtaisemman oikeusvaikutteisen kaavan alueella. Maakuntakaava voi kuitenkin vaikuttaa yleis- ja asemakaavan muuttamistarpeeseen.

7. Maakuntakaavaprosessi ja -aikataulu

7.1. Maakuntakaavoituksen järjestäytyminen ja ohjaus

Viranomaiset

Vaihemaakuntakaavaa valmisteltaessa järjestetään kaksi lakisääteistä viranomaisneuvottelua (**MRL 66 §, MRA 11 §**), joihin kutsutaan edustajat Varsinais-Suomen elinkeino-, liikenne- ja ympäristökeskuksesta, Varsinais-Suomen liitosta ja niistä ministeriöistä, joita asia koskee. Neuvotteluihin kutsutaan lisäksi ne viranomaiset ja toimijat, joiden viranomaistehtäviä tai toimialaa asia saattaa koskea. Viranomaisten välistä yhteistyötä tehdään kaavan valmistelun eri vaiheissa myös muissa kokouksissa ja neuvotteluissa.

Vaihemaakuntakaavan ohjausryhmä

Varsinais-Suomen liiton maankäyttöjaosto päätti 18.12.2023 perustaa maakuntakaavan päivitykselle ohjausryhmän, joka muodostuu jaoston lisäksi kuntien edustajista. Ohjausryhmän tehtävä on toimia vuorovaikutus- ja keskusteluryhmänä liiton päätöksenteon tueksi.

7.2. Osalliset

Osallisia ovat kaikki ne, joiden asumiseen, työntekoon tai muihin oloihin kaavoituksella saattaa olla huomattavaa vaikutusta. Periaatteena on, että kaikilla osallisilla on halutessaan mahdollisuus sanoa mielipiteensä ja tulla kuulluksi maakuntakaavaa laadittaessa. Osallistumismenettelyllä luodaan edellytykset sille, että kaavan sisällöstä, vaikutuksista ja muista keskeisistä kysymyksistä keskustellaan riittävän aikaisessa vaiheessa kaikkien niiden (osallisten) kanssa, joita asiat koskevat.

Kaavatyössä keskeisiä osallisia ovat:

- Maakunnan kunnat ja niiden toimijat: Varsinais-Suomen kaikki kunnat osallistuvat prosessiin esimerkiksi maankäyttöön liittyvien intressien kautta.
- Valtion alueelliset viranomaiset: Näihin kuuluvat esimerkiksi ELY-keskus ja ympäristöviranomaiset, jotka tuovat asiantuntijaosaamista kaavatyöhön.
- Elinkeinoelämä: mukana on paikallisia, alueellisia ja kansallisia yrityksiä ja toimijoita, jotka liittyvät energiantuotantoon, -siirtoon ja -varastamiseen Varsinais-Suomessa, maataloussektorin toimijat.
- Yhteisöt ja järjestöt: Esimerkiksi ympäristöjärjestöt (kuten Suomen Luonnonsuojeluliitto), maanomistajien edustajat ja muut kansalaisjärjestöt.
- Aasukat ja maanomistajat: Alueen asukkailla ja maanomistajilla on mahdollisuus vaikuttaa kuulemisvaiheissa.

7.3. Vuorovaikutus

Kaikilla osallisilla on kaavan valmisteluprosessin eri vaiheissa mahdollisuus vaikuttaa osallistumis- ja arviointisuunnitelman sisältöön, kaavan tavoitteisiin, sisältöön ja vaikutusarviointien riittävyyteen.

Kaavoitustyöstä ja sen vaiheista saa tietoa Varsinais-Suomen liitosta ja liiton kotisivuilta www.varsinais-suomi.fi sekä erikseen järjestettävissä tiedotus- ja keskustelutilaisuuksissa.

Maankäyttö- ja rakennuslainsäädännön mukainen kaavoituksen käynnistäminen ja kaavan virallisia nähtävilläolovaiheita koskeva tiedottaminen tapahtuu kuuluttamalla maakunnallisissa lehdissä (Turun Sanomat ja Åbo Underrättelser).

Kaavan valmisteluun liittyvää palautetta kerätään valmistelun kaikissa vaiheissa. Palautetta voi antaa kirjallisesti tai suullisesti.

Kirjallista palautetta otetaan vastaan sähköpostilla: kirjaamo@varsinais-suomi.fi.

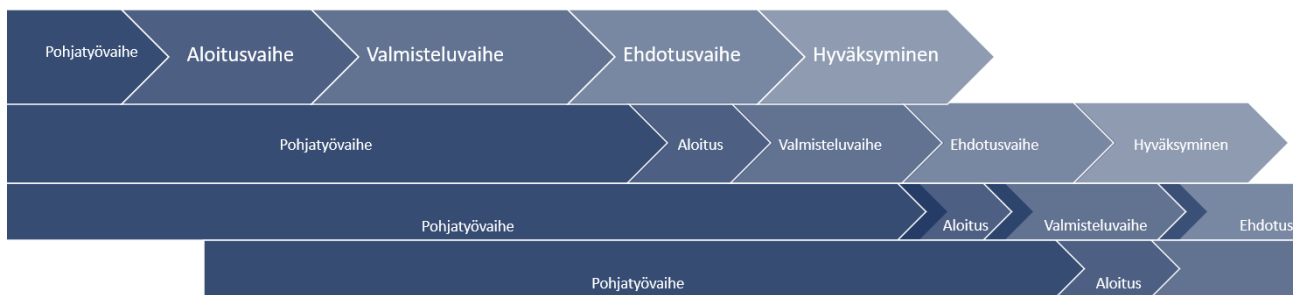
Suullista palautetta kerätään ensisijaisesti tiedotus- ja keskustelutilaisuuksissa.

Kaavan virallisten nähtävillä olojen aikana jätettyyn kirjalliseen palautteeseen laaditaan vastineet, jotka maakuntahallitus hyväksyy. Vastineet julkaistaan kotisivuilla ja toimitetaan postitse niille mielipiteensä tai muistutuksensa jättäneille, jotka ovat ilmoittaneet osoitteensa.

Kaavatyön sidosryhmätyöskentelyä toteutetaan niiden Varsinais-Suomen kumppanuusverkostojen kautta, joiden aiheet liittyvät maakuntakaavoitukseen.

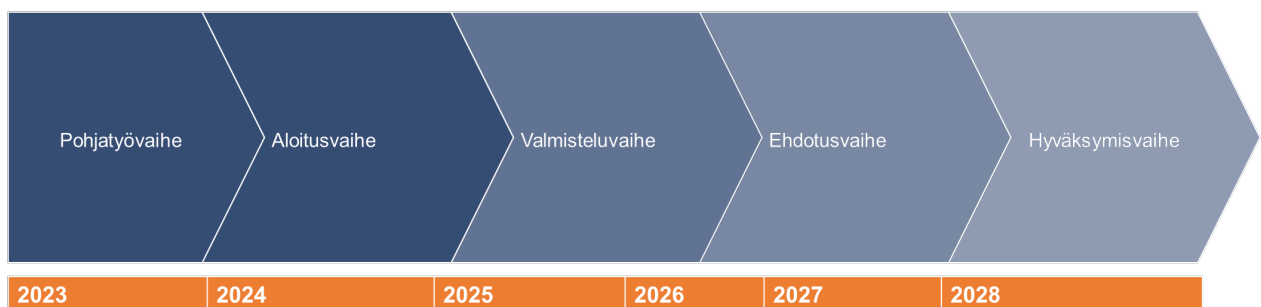
7.4. Maakuntakaavoituksen aikataulu

Varsinais-Suomen maakuntakaavakokonaisuus on kehittynyt vaiheittaisella kaavoituksella, jossa on huomioitu Maankäyttö- ja rakennuslain muutokset. Vaiheittainen kaavoitus on todettu toimivaksi malliksi alueella. Maakuntakaavakokonaisuutta päivitetään jatkossakin teemakohtaisina vaihemaakuntakaavoina, joissa keskitytään kerrallaan valittuihin aiheisiin. Uuden vaihekaavan valmistelun aikana käynnistetään seuraavan teeman kaavoitus, jolloin maakuntakaava pysyy ajan tasalla muuttuvassa toimintaympäristössä.



Kuva: Kaaviokuva vaihemaakuntakaavojen aikajanakaanonista

Varsinais-Suomen vesien ja voimien vaihemaakuntakaavan aikataulu



Kuva: Vesien ja Voimien vaihemaakuntakaavan laadinta aikajanalla.

Vesien ja voimien vaihemaakuntakaava asetetaan vireille tammikuussa 2025. Vaihemaakuntakaava valmistellaan noin neljässä vuodessa. Kaavan valmistelussa tehdään tiivistä yhteistyötä maakuntastrategian päivitystyön kanssa. Varsinais-Suomen liitto työskentelee jatkuvasti maakuntakaavoituksen taustaselvitysten parissa. Vesien ja voimien vaihemaakuntakaavan valmistelu aloitettiin vuonna 2024 kokoamalla maakuntakaavoitukselle ohjausryhmä, jonka kanssa määriteltiin vaihemaakuntakaavan suunnitteluteemat. Maakuntakaavoituksen aloitusvaiheessa vuorovaikutus ja

tiedottaminen on kytkeyty osaksi samanaikaisesti käynnistyneen maakuntastrategian valmistelun sidosryhmäyöskentelyä.

Valmisteluvaiheessa tarkennetaan kaavateemojen tavoitteet, suunnittelukysymykset ja kaavoituksen sidosryhmäyhteistyötä. Maakuntakaavoituksen viranomaisneuvottelu valmistelu- ja ehdotusvaiheissa (§..), sekä kaavan valmisteluaineiston ja ehdotuksen kuuleminen toteutetaan Alueidenkäyttölain mukaisesti. Kaavan valmisteluaineisto asetetaan nähtäville ja kuultavaksi ennen ehdotusvaihetta (§..). Kaavaehdotus laaditaan valmisteluvaiheen jälkeen ja asetetaan nähtäville, jolloin osallisilta pyydetään palautetta (§..). Kaavaehdotusta valmistellaan nähtäville tarvittaessa niin monta kertaa, kunnes se on valmis hyväksyttäväksi. Kaavan hyväksyy maakuntavaltuusto. Prosessiin sisältyy myös valitusmahdollisuus. Kaava arvioidaan hyväksyttävän viimeistään vuoden 2028 loppuun mennessä.

8. Maakuntakaavoituksen yhteystiedot